



日本語を使う
すべての人のために

日本語検定

文部科学省後援事業

令和6(2024)年度 実施予定

第1回 (通算第35回)

申込期間 3/1(金) - 5/17(金)

一般会場 6/15(土)

準会場 6/14(金)

6/15(土)

第2回 (通算第36回)

申込期間 8/1(木) - 10/11(金)

一般会場 11/9(土)

準会場 11/8(金)

11/9(土)

受検級の目安

- 1級 社会人上級レベル
- 2級 大学卒業レベル～社会人中級レベル
- 3級 高校卒業レベル～社会人基礎レベル
- 4級 中学校卒業レベル
- 5級 小学校卒業レベル
- 6級 小学校4年生レベル
- 7級 小学校2年生レベル

※団体受検の場合のみ、学校や企業を検定会場(＝準会場)として受検できます。

特定非営利活動法人

主催 **日本語検定委員会**

特別協賛 読売新聞社

協賛 時事通信社/東京書籍 他

日本語検定公式キャラクター「にほごん」
LINEスタンプ絶賛発売中!



「にほごん」とゆかいな仲間たちの友情編!

(LINEクリエイターズスタンプ) 「にほごんQ」 「niho-gon Q」

※にほごんの詳しい情報は、ホームページ「にほごんの部屋」をご覧ください!

お問い合わせ

日本語検定委員会事務局
〒114-8524 東京都北区堀船2-17-1
FAX.03-5390-7454

☎ 0120-55-2858

午前9:30～午後4:30(土・日・祝日を除く)

E-mail: info@nihongokentei.jp

ホームページ <https://www.nihongokentei.jp>

日本語 検定

とは

毎日使う「日本語」だからこそ、
日本語検定を活用して、
自身の大きな武器に変えましょう。

毎日使う
「日本語」、十分に
使いこなせて
いますか？

その漢字、
間違っ
て使っ
てい
ま
せんか？

相手に自分の
考えが正しく
伝わっ
てい
ますか？

文章を書くのに
時間がかかっ
てい
ま
せんか？

その言葉で
SNSに投稿して
大丈夫ですか？

その言葉遣いは
先生やお客様に
失礼のない
言い方ですか？

日本語検定とは 何ですか？

- 「日本語力」の向上による、社会全体への貢献を目的とした文部科学省後援事業です。
- 敬語・文法・語彙・言葉の意味・表記・漢字の6領域と総合問題で、日本語力を幅広く測る検定です。
- 年に2回、全国の一般会場での個人受検や、学校や企業を準会場とする団体受検などを実施しています。

詳細は・・・

3ページ参照

だれが受検 していますか？

- 日本語を使うすべての方のための検定で、小学生から社会人まで、幅広い年齢、職業の方が受検しています。
- 日本語を母語としない方も受検しています。
- 各種学校や企業において、さまざまな形で日本語検定が活用されています。

学校や企業での活用事例は・・・

5ページ参照

どのような力を 測るのですか？

- 小学生から社会人まで、それぞれの生活環境に必要な日本語力を測ります。
- 学習面においては、国語を中心に、各教科の学習の基盤となる日本語力を測ります。
- 生活面においては、日常のさまざまな場面で日本語を適切に用いる力を測ります。
- 社会人に関しては、企業活動、社会生活に必須の基礎的な日本語力から、他者と差がつく豊かな表現力までを測ります。

問題例は・・・

6～8ページ参照

受検すること、 認定されることの メリットは 何ですか？

- 受検に向けた勉強で、日本語の総合的な力を向上させるとともに、受検結果を、苦手を克服するための学習に役立てることが出来ます。
- 学習やビジネスなどですぐに使える、実践的な日本語力が身につきます。
- 各級に認定されることで、自身の日本語力を客観的に証明することができます。
- 日本語を母語としない方も、日本語母語話者と同等の基準で、自らの日本語力を証明することができます。
- 認定された受検級によって、入学試験や就職試験時に優遇等を受けることができます。
- 優秀者・優秀団体には文部科学大臣賞などの表彰があります。

学校や企業での優遇例などは・・・

9～12ページ参照

生活と学びの基盤となる『日本語力』を育てていきましょう

日本語検定委員会理事長
聖ウルスラ学院理事長

梶田 叡一



他の人とのスムーズなコミュニケーションのためには、当然のことですが、「言葉の力」が必要です。そして、認識や思考や判断も、「言葉の力」を抜きにしては成り立ちません。さらには、これらを豊かにし深めていく学びも、また「言葉の力」によるものです。このように、「言葉の力」は、社会生活をする上でも、また個人生活をする上でも、土台となる力です。学習指導要領がいう子どもたちの「資質・能力」を育成するために必要なのが、「言葉の力」すなわち「日本語力」だと言っても良いでしょう。

「日本語力」が、どの程度身についているか、どのように伸びてきているのかを知るためにも、「日本語検定」は是非チャレンジしてください。

日本語検定には
個人受検と
団体受検が
あります

ホームページからのお申し込みが便利です



個人受検、団体受検ともにホームページから受検申込ができます。

個人受検

全国47都道府県に設置される一般会場で受検することができます。日本語検定ホームページ、もしくは取扱い書店などで申し込むことができます。



団体受検

学校または企業などで、5名以上がまとめて受検される場合は、団体受検を申し込むことができます。



詳細は、「団体受検の手引き」もしくはホームページをご覧ください



- ・団体には、団体受検料が適用されます。
- ・準会場（団体が有する施設を利用）か一般会場のどちらかを選択できます。
- ・準会場受検には、準会場割引が適用されます。
- ・団体成績一覧表・団体カルテを発行します。

【令和5(2023)年度第1回検定試験より受検料を改定しました】

受検級	1級	2級	3級	4級	5級	6級	7級
個人受検料(税込価格)	6,800円	5,800円	4,300円	3,000円	2,300円	2,200円	2,200円
団体受検料(税込価格)	6,600円	5,200円	3,800円	2,400円	2,000円	2,000円	2,000円
検定開始時刻	13:30	11:00	13:30	11:00	13:30	11:00	13:30
受検時間	60分			50分			

※検定開始時刻が異なる級に限り、併願受検が可能です。 ※金曜日実施の準会場では、任意の時間に実施できます。

一般会場について

令和4(2022)年度第2回検定では、全国47都道府県の75都市に一般会場を設置しました。令和5(2023)年度の一般会場設置都市につきましては、変更になる場合がございますので、ホームページで確認されるか、委員会事務局までお問い合わせください。 ※具体的な会場につきましては、お申し込み後、受検票にてご案内いたします。

令和4(2022)年度
第2回(通算第32回)

一般会場 設置都市

北海道	札幌市	東京都	北海道	釧路市	東京都	立川市	埼玉県	さいたま市	石川県	金沢市	兵庫県	神戸市	広島県	広島市					
	帯広市		青森県	青森市	神奈川県	横浜市		埼玉県	川越市	福井県		福井市		兵庫県	姫路市	広島県	尾道市		
	旭川市		岩手県	弘前市		茨城県		川崎市	千葉県	春日部市		静岡県		沼津市	滋賀県	近江八幡市	山口県	山口市	
	東京都		宮城県	盛岡市	茨城県			相模原市		千葉県				千葉市	静岡県	静岡市	奈良県	奈良市	福岡県
			宮城県	仙台市		茨城県		藤沢市	千葉県			松戸市		静岡県		浜松市	和歌山県	和歌山市	
	東京都		秋田県	秋田市	茨城県			水戸市		千葉県		市川市			静岡県	岐阜県	岐阜市	徳島県	徳島市
			東京都	山形県		山形市		茨城県	つくば市			千葉県		柏市		静岡県	愛知県	名古屋市	香川県
	東京都		福島県	福島市	群馬県	高崎市			千葉県	新潟県				静岡県	愛知県		名古屋市	豊橋市	愛媛県
			東京都	いわき市		群馬県		太田市		千葉県		新潟県			静岡県	三重県	津市	高知県	高知市
	東京都		郡山市	群馬県	前橋市			千葉県	長野県			静岡県		三重県		大阪府	大阪市	鳥取県	米子市
東京都		23区	群馬県		宇都宮市	千葉県	長野県		静岡県	大阪府	吹田市		鳥根県		松江市		鹿児島県	鹿児島市	
東京都	八王子市	群馬県		熊谷市	千葉県		富山県	静岡県			京都府	京都市	岡山県	岡山市	沖縄県	那覇市			

受検級の目安

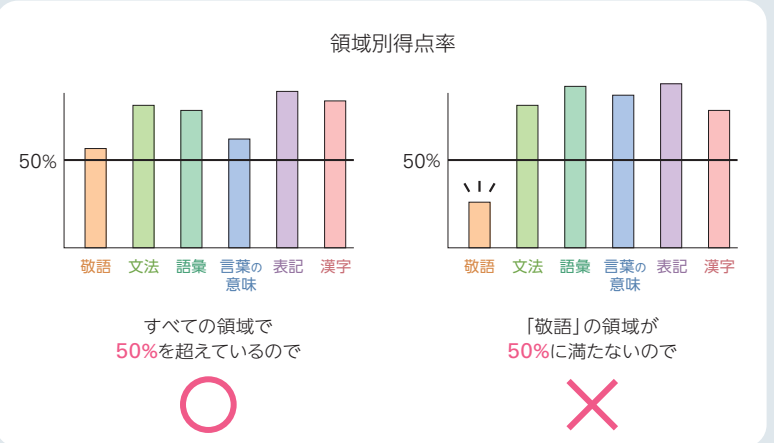
…… 得点率に応じて、2種類の認定があります。

受検級	認定級	各級のレベル	各級で測る日本語力
1級	1級 または 準1級	社会人上級レベル	多彩で豊かな日本語を身につけ、言葉を介して論理的・創造的に思考したり、卓越した表現で物事を伝えたりできる。
2級	2級 または 準2級	大学卒業～社会人中級レベル	自立した社会人として必要な日本語を身につけ、企業活動等で必要な円滑なコミュニケーション、文書の適切な読み書きができる。
3級	3級 または 準3級	高校卒業～社会人基礎レベル	大学生や社会人として必要な日本語を身につけ、他者とのコミュニケーションや文章表現を適切に行うことができる。
4級	4級 または 準4級	中学校卒業レベル	社会との関わりで必要な日本語の知識を持ち、相手や場面、目的や意図に応じて適切に用いることができる。
5級	5級 または 準5級	小学校卒業レベル	日常生活や学習に必要な日本語の知識を持ち、相手や場面に応じて適切に用いることができる。
6級	6級 または 準6級	小学校4年生レベル	考えたことや物事の様子を適切な日本語で表現し、伝えることができる。
7級	7級 または 準7級	小学校2年生レベル	身近なことや経験したことを日本語で表現し、伝えることができる。

認定基準

受検級	認定級	総合得点率	領域別得点率
1級	1級	80%程度以上	50%以上
	準1級	70%程度以上	
2級	2級	75%程度以上	
	準2級	65%程度以上	
3級	3級	70%程度以上	
	準3級	60%程度以上	
4級	4級	70%程度以上	
	準4級	60%程度以上	
5級	5級	70%程度以上	
	準5級	60%程度以上	
6級	6級	70%程度以上	
	準6級	60%程度以上	
7級	7級	70%程度以上	領域なし
	準7級	60%程度以上	

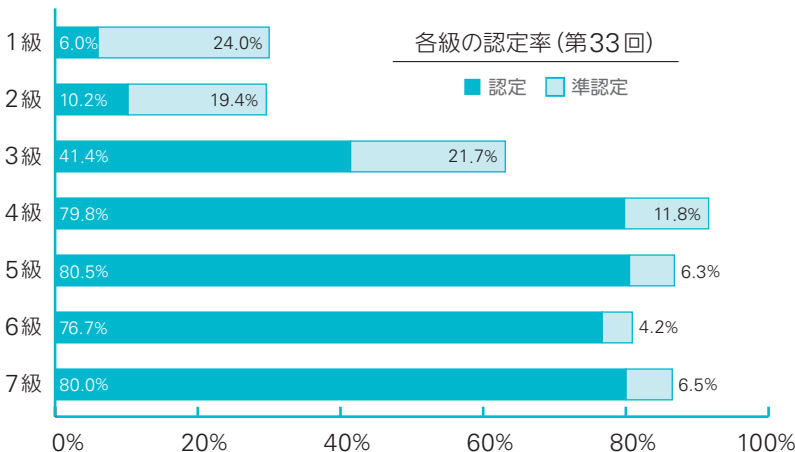
敬語・文法・語彙・言葉の意味・表記・漢字の6領域でバランスよく得点することが必要です。領域別得点率が50%に満たない領域がある場合には、認定されません(7級を除く)。総合得点率と領域別得点率の両方の基準を満たすことで認定されます。



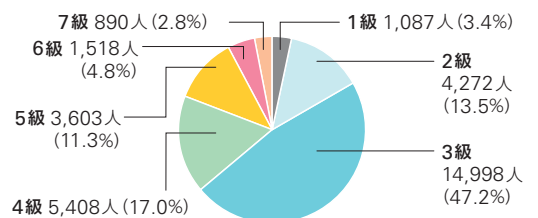
検定実施データ

受検者総数 (第1回～第34回)

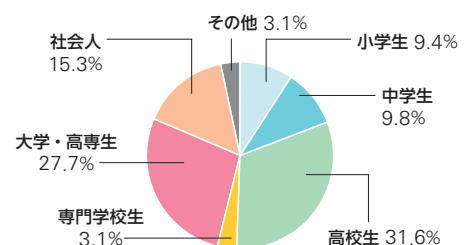
1,180,823人



2023年度級別受検者数 (第33回・34回)



2023年度受検者属性 (第33回・34回)

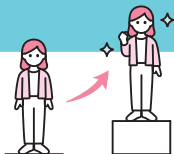


学校・企業等での活用事例



活用事例の詳細はこちらをご覧ください

企業



ビジネスや研究の場で必須となる日本語力を身につけ、事業活動をより活発で創造的なものへと高める

受検級の目安 **3級～1級**

会話はもちろん、手紙やメール、SNS等で適切な日本語を使うことは、取引先や顧客の信用を得ることにつながります。また、文書作成において、正確かつ簡潔に表現することは、業務効率化やミスの防止につながります。社会人にとって重要なのは、自身の日本語力を客観的に把握して高める努力をすることであり、日本語検定は最適な手段です。

- ☑ 採用時優遇や新入社員研修に
- ☑ 企業のイメージアップに
- ☑ 昇格や手当の要件に
- ☑ ガバナンスの強化に

大学生



社会で通用し、大学での学びや研究に必要な日本語力を身につける

受検級の目安 **4級～2級**

大学では、高校までの学習を基盤にした、より高度な日本語力が求められます。また社会で求められる日本語力も、より実践的なものとなります。日本語検定はすべての大学生に必要な日本語力の定着に役立ちます。

- ☑ 入学前教育に
- ☑ エントリーシートなどの就活対策に
- ☑ 「日本語表現法」等の授業に
- ☑ 履歴書の資格欄に
- ☑ 留学生向けの授業に

短大・専門学校生



就職試験や就職後につながる実践的な日本語力を身につける

受検級の目安 **4級～2級**

短大や専門学校で学ぶ専門知識・技術と同様に、企業活動では高度な日本語力が求められます。企業で活躍する即戦力を育てる短大や専門学校だからこそ、より実践的な日本語力を身につけることが大きな強みとなります。

- ☑ 入学前教育に
- ☑ エントリーシートなどの就活対策に
- ☑ 「日本語表現法」等の授業に
- ☑ 履歴書の資格欄に
- ☑ 実習前の確認に
- ☑ 各種資格試験対策に

高校生



大学や社会へと羽ばたくための日本語力を身につける

受検級の目安 **4級～3級**

高校生は、いわゆる友達言葉から、相手や状況に配慮した言葉遣いへと脱皮することが必要です。それは大学や社会で必要となる基礎能力であり、大学入試や就職試験で問われる能力でもあります。文系理系にかかわらず、すべての高校生にとって自身の日本語力を見直すことが不可欠であり、体系的に見直すことができる日本語検定は、そのための最適な機会となります。

- ☑ 日本語力を見直すきっかけに
- ☑ 推薦入試等でのアピール材料に
- ☑ 語彙力向上のために
- ☑ 就職試験対策に
- ☑ 推薦入試に向けた論文指導に

小学生・中学生



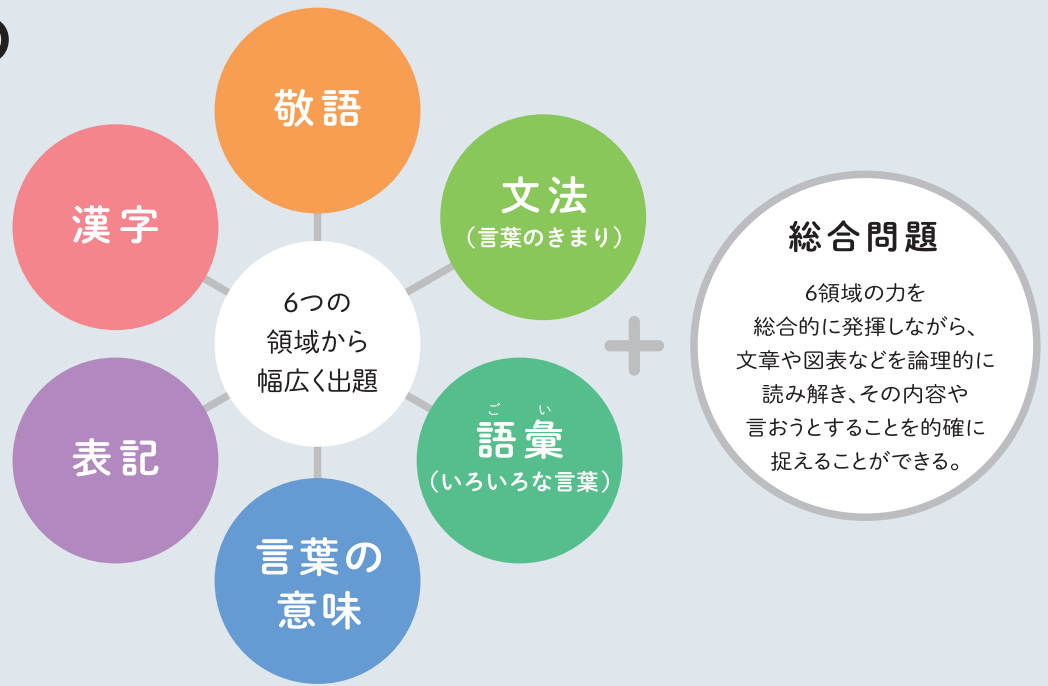
日本語力を身につけ、すべての学びの基盤となる「思考力、判断力、表現力」を育む

受検級の目安 小学生：**7級～5級** 中学生：**5級～4級**

「思考力、判断力、表現力」を育むには、日本語の語彙を増やし、適切な文法などを身につけることが大切です。SNSなどの短文やくだけた表現に慣れた児童、生徒にとって、自らの言葉を見直す最適な機会となります。

- ☑ 朝学習等の日々の勉強に
- ☑ 夏休みの課題に
- ☑ 親子の会話や学びのきっかけに

日本語検定の 問題例



※実際に出題された問題とは一部表現が異なるものもあります。

1級 言葉の意味 日本語検定 令和4年度第1回

次のようなことを言うとき、()に入る言葉として最も適切なものを選んで、番号で答えてください。

1 大学者の死を悼み、()を接して弔問客が訪れた。
[1. 瞳 2. 踵 3. 臉 4. 踝]

正答：2

2 突然の出来事に挙措を()しまった自分が恥ずかしい。
[1. 失って 2. 下げて 3. 曲げて 4. 外して]

正答：1

1級で測る
日本語力

多彩で豊かな日本語を身につけ、言葉を介して論理的・創造的に思考したり、卓越した表現で物事を伝えたりできる。

2級 表記 日本語検定 令和2年度第2回

次の文には、パソコンで入力したときの変換ミスが1か所あります。変換ミスを含む言葉の正しい漢字での書き方を楷書で解答欄に記入してください。

親や教師による過度の干渉は、子どもの健全な心の成長を疎外する要因となりうる。

正答：阻害

日本語検定に類似した問題

読売新聞社
入社試験問題
(校閲)

次の文には表記の誤りがあります。該当箇所には傍線を引いて正しい字を書きなさい。
社会からの阻害感が過激思想への傾倒を招いた。

正答：阻害→疎外

2級で測る
日本語力

自立した社会人として必要な日本語を身につけ、企業活動等で必要な円滑なコミュニケーション、文書の適切な読み書きができる。

【 】のような場面で、()の部分はどのような言い方をすればよいでしょうか。最も適切なものを選んで、番号で答えてください。

【取引先の方が来社したことを、上役に伝えて】

課長、〇〇商事の山本様が()。

[1. お見えになりました 2. 参られました 3. お見えになりました]

正答：1

日本語検定に類似した問題

香川県
教員採用試験
令和4年度
総合教養

次の1~4の文中の敬語の使い方として正しいものはどれか。一つ選んで、その番号をマークせよ。

[1. お客様がお見えになられています。 2. 私の言うことを承ってください。
3. あの方の申されるとおりです。 4. あとお一人お乗りになれます。]

正答：4

3級で測る
日本語力

大学生や社会人として必要な日本語を身につけ、
他者とのコミュニケーションを適切に行うことができる。

次のア・イについて、()に入る漢字として適切なものを、【 】から選んで、番号で答えてください。
適切なものがないときは、3を選んでください。同じ番号を二回使ってもかまいません。

【 1. 換 2. 喚 3. (適切なものがない) 】

ア 彼は明日の国会に、証人として()問されることになっている。

イ 気象庁は、大型台風の接近に伴い、不要不急の外出は避けるよう注意を()起した。

正答：ア…2 イ…2

日本語検定に類似した問題

大学入学
共通テスト
令和3年度
国語

傍線部(イ)に相当する漢字を含むものを、次の各群の①~④のうちから、それぞれ一つずつ選べ。恐怖を(イ)カンキする

① 証人としてショウカンされる ② 優勝旗をヘンカンする
③ 勝利のエイカンに輝く ④ 意見をコウカンする

正答：1(喚)

3級で測る
日本語力

大学生や社会人として必要な日本語を身につけ、
状況に応じた文章表現を適切に行うことができる。

【 】の中のことが最もはっきりと伝わる文はどれでしょうか。番号で答えてください。

【急いだのは友人】

1. 私は急いで電車に乗ろうとした友人を呼び止めた。 2. 電車に急いで乗ろうとした友人を私は呼び止めた。

3. 電車に乗ろうとした友人を私は急いで呼び止めた。

正答：2

4級で測る
日本語力

社会との関わりで必要な日本語の知識を持ち、
相手や場面、目的や意図に応じて適切に用いることができる。

【 】の中の言葉と反対の意味を表す言葉を選んで、番号で答えてください。

1 【原因】

- [1. 結果 2. 結成 3. 結論]
 正答: 1

2 【軽視】

- [1. 正視 2. 重視 3. 直視]
 正答: 2

【 】の中の二つの言葉は、意味のうでどんな関係になっているでしょうか。同じ関係になっている組み合わせの一つを選んで、番号で答えてください。どちらの言葉が前で、どちらの言葉が後になっているかということにも気をつけてください。

1 【笑う—くすくす】

- [1. 歩く—すたすた 2. 話す—すやすや 3. 泳ぐ—ずばずば]
 正答: 1

2 【図工—教科】

- [1. 画用紙—クレヨン 2. 画家—絵画 3. 青—色]
 正答: 3

5級で測る日本語力 日常生活や学習に必要な日本語の知識を持ち、相手や場面に応じて適切に用いることができる。

6級で測る日本語力 考えたことや物事の様子を適切な日本語で表現し、伝えることができる。

それぞれの()の中に入る、いちばんよく合う言葉はどれでしょうか。番号で答えてください。

1 パジャマを(), 遠足に行くふくにきがえました。 [1. かぶって 2. ぬいで 3. はいて]

正答: 2

2 二かいから、かいだんを(), 一かいにあるしよくいん室へ行きました。

- [1. おりて 2. のぼって 3. すわって]

正答: 1

7級で測る日本語力 身近なことや経験したことを日本語で表現し、伝えることができる。

総合問題

長文読解問題です。文章全体の趣旨の理解を問う問題のほか、文脈に合った語句を選ばせたり書かせたりして、語彙力や漢字の知識、文相互の論理的な関係の理解を問う問題などが含まれます。

- 正答
 一: A...4/B...2/C...3
 二: A...2/I...3/U...1
 三: 実践
 四: 2

図1 廃プラスチック排出量の内訳 (2020年/総量 822万トン)

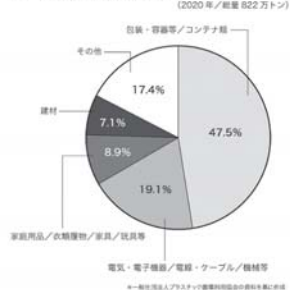


図2 廃プラスチックの処理方法の内訳 (2020年/総量 822万トン)

処理方法	量(万トン)	割合(%)
マテリアルリサイクル (原料として再利用)	173	21.0
エネルギーリサイクル (発電や暖房などに燃やして利用)	27	3.3
サーマルリサイクル (焼却物よりエネルギーとして利用)	509	61.7
埋立	66	8.0
焼却	47	5.7
合計	822	100.0

四 エ「リデュース」を横書きの漢字で書いてください。

三 次の中で、この文章の結論と合うものはどれでしょうか。一つ選んで、番号で答えてください。

二 ア・イ・ウにはあてはまる最も適切なものを選んで、番号で答えてください。なお、同じ番号は一度しか使えないものとします。

一 A・B・Cに入る言葉として最も適切なものをどれか一つ選んで、それだけを一度しか使えないものとして選び、同じ番号は一度しか使えないものとして選び、番号で答えてください。

4 燃料として利用する

3 燃料に再利用する

2 エネルギーとして再利用する

1 素材として再利用する

4 燃料として利用する

3 燃料に再利用する

2 エネルギーとして再利用する

1 素材として再利用する

先日 学校帰りにスーパーで弁当と飲み物を買ったことである。いつも持ち歩いている買い物袋をその日は持参しておらず、有料のレジ袋を買うのもったいない気がして、教科書でいっぱいのに無理に詰め込んで持ち帰る羽目になった。プラスチックごみが環境に与える負荷を減らすため、レジ袋の有料化が店に義務付けられていることは承知している。しかし、思わぬ中で「本当にこのような対策に効果があるのかな」とつぶやいてしまった。

そもそも、日本から毎年排出される廃プラスチックのうち、レジ袋の占める割合が2%程度にすぎないことは、経済省のホームページにも明記されている。図1は、2020年の廃プラスチックの排出量に関する資料である。この図を見るかぎり、レジ袋の削減に力を入れるよりも、回収したプラスチック製の容器やペットボトルのリサイクル率を高めるほうが、環境への配慮としてよほど理に適っているように思う。

(A)、今度は回収された廃プラスチックのリサイクルの現状を調べてみた。図2は2020年に発生した822万トンの廃プラスチックがどのように処理されたか、その内訳を示したものである。有効利用率が86%というのは意外に高い気がするが、その多くを「サーマルリサイクル」が占めることに驚かされた。これは、廃プラスチックを単に(A)ではなく、「イ」処理法であるが、プラスチックを(C)わけではなく、「リサイクル」と呼んでいるが、私たちがふつう思い浮かべるそれは少しイメージが異なるのではないだろうか。

このような現状は諸外国でも同様で、環境への意識が比較的高いとされる欧州でも、プラスチックに関してはエネルギー回収や埋立て処理が主流だといえる。(B)、プラスチックのリサイクルは自分が考えるほど簡単なことではないらしい。環境学の授業を履修している友人によると、ごみの削減には、リデュース(Reduce=発生抑制)、リユース(Reuse=再利用)、リサイクル(Recycle=再生利用)の通称「3R」のうち、ごみの発生を減らすリデュースを最優先するのが近年の常識なのだそうだ。2022年4月から施行された「プラスチック新法」でも、最優先で取り組むべきことは「排出を抑制すること」とされている。

(C)、レジ袋の有料化の本質は、単にごみになるレジ袋を減らすことではなく、「リデュース」への私たちの意識を高めることにあるのではないかと、私自身、レジ袋の有料化をきっかけとして、何でも使い捨てにするのではなく、物を賢く使うに必要かどうかを考えた。使用済み物を工夫して使いまわしたりする習慣が、少しずつ身につくようになってきた。だとすれば、この対策には大きな意味があるといえるだろう。ごみになる物を買わないこと、まだ使える物をごみにしないことは、ごみの排出を抑制するための取り組みとして、消費者である私たちがすぐにも実行できることだからだ。プラスチックに限らず、何でも便利に使っている生活を改めて見直して、一人ひとりができることから「リデュース」していくことが大切だと思った。

問16 次の文章は、大学生の森田さんが、廃プラスチックの排出と処理に関する資料をもとに考えたことを述べたものです。これを読んで、後の問いに答えてください。

表彰制度

「日本語検定」を主催・特別協賛・協賛・後援する各団体が成績優秀者および成績優秀団体を表彰します。(詳細はホームページをご覧ください。)

個人表彰

「文部科学大臣賞」「日本語検定委員会賞」「日本語の達人」「読売新聞社賞」「時事通信社賞」の5賞を設け、表彰します。

文部科学大臣賞

1～3級の最高得点率者を表彰します。

日本語検定委員会賞

1級認定が複数回となる1級認定者を表彰します。

日本語の達人

日本語検定1級に10回以上認定された方に「日本語の達人」の称号を贈ります。

読売新聞社賞

成績優秀者を表彰します。

時事通信社賞

- 認定者のうち、最年長者および年長者(1～3級)を表彰します。
- 認定者のうち、最年少者および年少者(1～7級)を表彰します。

団体表彰

「文部科学大臣賞」「東京書籍賞」「全国高等学校国語教育研究連合会賞」「日本商工会議所会頭賞」の4賞を設け、次の部門ごとに表彰します。

- ①小学校部門 ②中学校部門 ③中高一貫校・高等学校部門 ④専門学校部門
⑤大学・短期大学・高等専門学校部門 ⑥学習塾部門 ⑦一般(企業・自治体ほか)部門

文部科学大臣賞

すべての部門から、受検級、認定率、得点率等を総合的に判断して、特に優秀と認められる4団体を表彰します。

東京書籍賞

「小学校部門」「中学校部門」「専門学校部門」「大学・短期大学・高等専門学校部門」「学習塾部門」「一般(企業・自治体ほか)部門」の成績優秀団体を表彰します。

全国高等学校国語教育研究連合会賞

「中高一貫校・高等学校部門」の成績優秀団体を表彰します。

日本商工会議所会頭賞

「大学・短期大学・高等専門学校部門」「一般(企業・自治体ほか)部門」の成績優秀団体を表彰します。

特別表彰

「日本語検定委員会特別賞」と「日本語検定委員会奨励賞」の2賞を設け、個人および団体を特別表彰します。

採用にあたって、日本語検定認定者に優遇措置をいただいている企業・団体 (一部抜粋)

企業名	都道府県
アイザック・マーケティング株式会社	東京都
アサヒ飲料株式会社	東京都
アサヒグループホールディングス株式会社	東京都
アサヒビール株式会社	東京都
アサヒフードアンドヘルスケア株式会社	東京都
アサヒロジ株式会社	東京都
あすの出版株式会社	東京都
アットホーム株式会社	東京都
アップコン株式会社	神奈川県
浦安商工会議所	千葉県
エヌエス金属工業株式会社	茨城県
NDIソリューションズ株式会社	東京都
大分合同新聞社	大分県
オリックス自動車株式会社	東京都
株式会社 NTTドコモ	東京都
株式会社安藤・間	東京都
株式会社おおきに商店	大阪府
株式会社学習調査エデュフロント	東京都
株式会社協同工芸社	千葉県
株式会社銀の鈴	東京都
株式会社シゲタ	滋賀県
株式会社時事通信社	東京都
株式会社東工エース	東京都
株式会社トランスエージェント	東京都
株式会社長野県教科書供給所	長野県
株式会社なとり	東京都
株式会社ハセガワエスティ	東京都
株式会社フレーベル館	東京都
株式会社マイナビ	東京都
株式会社マコセージェンシー	鹿児島県

企業名	都道府県
株式会社名大社	愛知県
株式会社メガウエスト	東京都
株式会社リールテック	東京都
株式会社ワタナベエンターテインメント	東京都
関西防水工業株式会社	岡山県
岐阜県教販株式会社	岐阜県
教科書販売株式会社	埼玉県
共生印刷株式会社	愛知県
国際紙パルプ商事株式会社	東京都
札幌ヤクルト販売株式会社	北海道
城北信用金庫	東京都
白石学習院	広島県
ジローレシステム株式会社	東京都
新生紙パルプ商事株式会社	東京都
信用興産株式会社	兵庫県
総合警備保障株式会社	東京都
太平工材株式会社	兵庫県
中越パルプ工業株式会社	東京都
テンプスタッフ株式会社	東京都
テンプスタッフラーニング株式会社	東京都
東京海上日動火災保険株式会社	東京都
東京商工会議所	東京都
東京書籍株式会社	東京都
東京物流企画株式会社	埼玉県
東洋インキ SCホールディングス株式会社	東京都
図書印刷株式会社	東京都
トッパン・フォームズ株式会社	東京都
凸版印刷株式会社	東京都
凸版物流株式会社	東京都
トヨタモビリティ東京株式会社	東京都

企業名	都道府県
トヨタモビリティサービス株式会社	東京都
西岡総合印刷株式会社	和歌山県
日発販売株式会社	東京都
日本アスペクトコア株式会社	東京都
日本紙通商株式会社	東京都
日本商工会議所	東京都
日本製紙総合開発株式会社	東京都
日本製紙パピリア株式会社	東京都
東日本旅客鉄道株式会社 (JR東日本)	東京都
富士フィルムビジネスイノベーション株式会社	東京都
藤田観光株式会社	東京都
武州瓦斯株式会社	埼玉県
北越コーポレーション株式会社	東京都
北越紀州販売株式会社	東京都
三井住友海上あいおい生命保険株式会社	東京都
三井住友海上火災保険株式会社	東京都
三菱王子紙販売株式会社	東京都
三菱製紙株式会社	東京都
三菱電機インフォメーションネットワーク株式会社	東京都
三菱電機ビルテクノサービス株式会社	東京都
三菱電機冷熱プラント株式会社	東京都
みんなの歯医者さん	愛知県
森光商店	佐賀県
有限会社北川不動産	兵庫県
有限会社ライフステージ	兵庫県
吉田緑こども園	山口県
ライオン株式会社	東京都
ランドワーク株式会社	宮城県

※内容に関しては非公表ですので、(2022年12月現在)各社へのお問い合わせはご遠慮ください。

商工会議所の支援

※商工会議所では、受検申込受付などを実施していただいています。

青梅商工会議所／太田商工会議所／白河商工会議所／高松商工会議所／金沢商工会議所／盛岡商工会議所／徳島商工会議所／館林商工会議所／豊田商工会議所／八代商工会議所／野田商工会議所／松阪商工会議所／大分商工会議所／島田商工会議所／足利商工会議所／宇佐商工会議所／伊那商工会議所／武生商工会議所／所沢商工会議所／飯能商工会議所／敦賀商工会議所／下松商工会議所

日本語検定を新たな資格につなげる!

日本語検定で「秘書実務士」・「サービス接遇実務士」の資格も

「秘書実務士」・「サービス接遇実務士」の資格取得について

「秘書実務士」・「サービス接遇実務士」は、秘書サービス接遇教育学会から認定される資格です。日本語検定の認定を利用して、「秘書実務士」・「サービス接遇実務士」の資格取得を希望する場合は、下記の取得条件と取得方法を確認のうえ、日本語検定委員会 (info@nihongokentei.jp) までメールでお申し込みください。

○ 取得条件：以下の認定を受けていること

秘書実務士

- ① 秘書検定2級以上
- ② 日本語検定3級以上

サービス接遇実務士

- ① サービス接遇検定準1級以上
- ② 日本語検定3級以上

○ 取得方法：申請料および面接

- ① 申請料3,000円(税込)を納めること
- ② Web面接(10～15分程度)を受けること

※申請(申し込み)時に

「秘書検定またはサービス接遇検定、日本語検定の各認定番号」と「申請料3,000円」が必要になります。

入学試験などで

優遇措置をいただいている大学一覧

〈2022年12月現在〉

都道府県	学校名	学部学科	入試種別・単位認定	優遇の種類
北海道	北海商科大学	商学部	総合型選抜・推薦	点数加算・参考
	旭川大学	経済学部(経営経済学科)	推薦	点数加算
	北翔大学	全学部(全学科)	総合型選抜・推薦	参考
	北海道情報大学	全学部	総合型選抜・推薦・一般・ その他(大学入学共通テスト利用選抜)	点数加算
	酪農学園大学	農食環境学群(全学類)・獣医学群(獣医保健看護学類)	総合型選抜・推薦	点数加算
	公立千歳科学技術大学	理工学部	総合型選抜・推薦	参考
	北海道医療大学	全学部(全学科)	総合型選抜	参考
青森県	青森中央学院大学	経営法学部・看護学部	総合型選抜・推薦・一般	その他
	弘前学院大学	全学部	総合型選抜・推薦	参考
岩手県	岩手県立大学	社会福祉学部・ソフトウェア情報学部・総合政策学部	総合型選抜	参考
	盛岡大学	文学部(日本文学科・児童教育学科)	総合型選抜(併願制)	点数加算
宮城県	東北学院大学	全学部(全学科)	入試優遇措置	参考
	東北福祉大学	全学部(全学科)	総合型選抜・推薦	参考
	東北文化学園大学	工学部(知能情報システム学科・建築環境学科) 医療福祉学部(視覚機能学専攻)	総合型選抜・推薦 総合型選抜	参考・その他
	宮城学院女子大学	全学部	総合型選抜	参考
	仙台白百合女子大学	人間学部(全学科)	総合型選抜・学校推薦型選抜	参考
	石巻専修大学	全学部(全学科)	総合型選抜・推薦	参考
	尚絅学院大学	人文社会学群(人文社会学類)・心理・教育学群(心理学類・子ども学類・学校教育学類)・健康栄養学群(健康栄養学類)	総合型選抜・推薦・その他(特別選抜)	参考
秋田県	日本赤十字秋田看護大学	看護学部(看護学科)	推薦・一般	参考
栃木県	作新学院大学	経営学部(経営学科・スポーツマネジメント学科)・人間文化学部(発達教育学科・心理コミュニケーション学科)	総合型選抜・推薦	合否判定優遇
群馬県	高崎経済大学	地域政策学部	推薦	その他
	高崎健康福祉大学	全学部(全学科)	総合型選抜・推薦	参考
	東京福祉大学	保育児童学部・社会福祉学部・教育心理学部	総合型選抜・推薦・一般	出願優遇
	群馬大学	全学部(全学科)	推薦	参考
埼玉県	ものづくり大学	技能工芸学部	総合型選抜(面接プレゼン入試)	その他
	埼玉工業大学	全学部(全学科)	推薦	点数加算
	聖学院大学	全学部(全学科)	総合型選抜・推薦	参考
	跡見学園女子大学	全学部(全学科)	単位認定(社会人形成科目)	2単位
	城西大学	全学部(経済学部・現代政策学部・経営学部・理学部・薬学部)	総合型選抜・推薦	参考
	日本薬科大学	薬学部	総合型選抜・推薦	出願優遇・参考
	淑徳大学	全学部 教育学部	総合型選抜 単位認定(キャリアデザインII)	点数加算 2単位
	日本工業大学	全学部(全学科)	総合型選抜・推薦	参考
千葉県	敬愛大学	経済学部・国際学部	総合型選抜	試験免除・参考
	千葉商科大学	全学部(全学科)	総合型選抜・推薦・一般・ その他(特別選抜)	出願優遇・参考
	聖徳大学	全学部(全学科)	総合型選抜	参考
	千葉工業大学	全学部(全学科)	総合型選抜・推薦	参考
	江戸川大学	社会学部・メディアコミュニケーション学部	総合型選抜・推薦	点数加算
	川村学園女子大学	全学部(全学科)	総合型選抜・推薦・一般	点数加算・その他
	中央学院大学	商学部(商学科)・法学部(法学科)・現代教養学部(現代教養学科)	総合型選抜・推薦	点数加算・ 出願条件・参考
	明海大学	浦安キャンパス全学部	単位認定	1級:8単位 準1級:6単位 2級:4単位 3級:2単位
	了徳寺大学	健康科学部	入試優遇措置	参考
	東京都	明治大学	農学部(全学科)	総合型選抜
お茶の水女子大学		文教育学部(芸術表現行動学科)を除く全学部(全学科)	総合型選抜	参考・その他

都道府県	学校名	学部学科	入試種別・単位認定	優遇の種類
東京都	文京学院大学	保健医療技術学部(作業療法学科)	推薦	その他
	東洋学園大学		入試優遇措置	参考
	拓殖大学	全学部(全学科)	総合型選抜・推薦	参考
	清泉女子大学	文学部(全学科)	総合型選抜	参考
	国士館大学	全学部(全学科)	総合型選抜	出願条件
	駒澤大学	文学部(歴史学科・社会学科)	総合型選抜	参考
	昭和女子大学	人間文化学部(日本語日本文学科)	総合型選抜・推薦	点数加算
	東京都市大学	全学部(全学科)	総合型選抜	参考
	産業能率大学	経営学部・情報マネジメント学部	総合型選抜	参考
	聖心女子大学	現代教養学部(全学科)	総合型選抜	参考
	淑徳大学	人文学部	総合型選抜	点数加算
	大東文化大学	全学部(全学科)	総合型選抜	参考
	武蔵大学	全学部(全学科)	総合型選抜・推薦	参考
	東京電機大学	全学部(全学科)	総合型選抜	参考
	創価大学	全学部(全学科)	総合型選抜・推薦	参考
	国立音楽大学		総合型選抜	参考
	亜細亜大学	経済学部・法学部・都市創造学部・経営学部経営学科	その他(一芸一能)	出願条件
	成蹊大学	全学部	総合型選抜	参考
	玉川大学	教育学部・文学部(国際教育学科)・芸術学部・経営学部・ 観光学部・リベラルアーツ学部・農学部	総合型選抜・推薦	出願条件
	和光大学	全学部(全学科)	総合型選抜・推薦	参考
	東京経済大学	現代法学部(現代法学科)	総合型選抜	参考
	東京女子体育大学	体育学部(体育学科)	総合型選抜	参考
	恵泉女学園大学		総合型選抜	参考
駒沢女子大学	人間総合学群	総合型選抜・推薦	参考	
神奈川県	鶴見大学	文学部(全学科)	推薦	出願条件
	神奈川大学	国際日本学部(日本文化学科)	総合型選抜	出願条件
	東洋英和女学院大学	国際社会学部	単位認定(日本語)	2単位(1級) 1単位(2級)
	横浜美術大学	美術学部(美術・デザイン学科)	総合型選抜	参考
	相模女子大学	学芸学部・人間社会学部・栄養科学部	総合型選抜	参考
	鎌倉女子大学	家政学部(家政保健学科)・ 児童学部(児童学科・子ども心理学科)・教育学部(教育学科)	総合型選抜	その他
	湘南工科大学		入試優遇措置	参考
	国際医療福祉大学	小田原 保健医療学部(全学科)	総合型選抜・推薦	参考
	新潟医療福祉大学	全学部	総合型選抜・推薦	その他
	新潟産業大学	経済学部(経済経営学科・文化経済学科)	総合型選抜・推薦	参考
敬和学園大学	人文学部(全学科)	総合型選抜・推薦	参考	
新潟経営大学		その他(全ての入試)	参考	
新潟食料農業大学	食料産業学部(食料産業学科)	総合型選抜・推薦	その他	
富山県	高岡法科大学	法学部(法学科)	その他(学校推薦型選抜(一般))	その他
石川県	金沢大学	各入試区分実施の学類	総合型選抜・推薦	その他
	金沢学院大学	全学部(全学科)	総合型選抜・推薦・一般	その他
山梨県	山梨英和大学	人間文化学部(人間文化学科)	総合型選抜・推薦・一般	点数加算・参考
長野県	信州大学	経法学部(応用経済学科・総合法律学科)	推薦	参考
岐阜県	岐阜女子大学	全学部	総合型選抜・推薦	参考
	中部学院大学	全学部	総合型選抜・推薦	点数加算
静岡県	浜松学院大学	現代コミュニケーション学部	総合型選抜	参考
	静岡産業大学	経営学部・スポーツ科学部	総合型選抜・推薦・一般	点数加算
	静岡理工科大学	全学部(全学科)	総合型選抜・推薦・一般	その他
愛知県	同朋大学		総合型選抜・推薦	点数加算・参考
	名古屋学院大学	商学部(商学科・経営情報学科)・法学部(法学科)・ 外国語学部(英米語学科)・国際文化学部(国際文化学科)	単位認定	2単位(2級以上)
	豊橋創造大学	保健医療学部(理学療法学科)・経営学部(経営学科)	総合型選抜・推薦・一般	点数加算
	中部大学	全学部	推薦 単位認定(日本スキルB)	点数加算 2単位 (1級または2級)
	愛知学泉大学	全学部(全学科)	総合型選抜・推薦	参考
	名古屋経済大学	全学部	総合型選抜	参考
	愛知学院大学	文学部・心身科学部(心理学科)・商学部・法学部・総合政策学部	総合型選抜	参考
	滋賀県	びわこ学院大学	全学部(全学科)	総合型選抜(自己推薦)
京都府	大谷大学	全学部(全学科)	総合型選抜	参考
	同志社大学	文化情報学部(文化情報学科)・生命医科学部(医情報学科)・ スポーツ健康科学部	総合型選抜	参考
	平安女学院大学	全学部(全学科)	総合型選抜	参考

都道府県	学校名	学部学科	入試種別・単位認定	優遇の種類
京都府	京都ノートルダム女子大学	全学部(全学科)	総合型選抜	参考
	京都外国語大学	全学部(全学科)	自己推薦型入学試験	点数加算
	京都文教大学	総合社会学科・臨床心理学科・こども教育学科	総合型選抜・推薦・一般	点数加算・参考
大阪府	大阪経済法科大学	経済学部・経営学部・法学部・国際学部	総合型選抜	参考
	摂南大学	全学部(全学科)	公募制推薦入試	点数加算・参考
		法学部・国際学部・経済学部・経営学部・理工学部・農学部	専門学科・総合学科推薦入試	
	四天王寺大学	全学部(全学科)	推薦/単位認定	点数加算
		人文社会学部(日本学科・国際キャリア学科・社会学科・人間福祉学科)・教育学部(教育学科)・経営学部(経営学科)	単位認定	2単位 (2級以上)
	大阪商業大学	全学部(全学科)	総合型選抜・推薦	点数加算・ 出願条件
	近畿大学	工学部(化学生命工学科・機械工学科・ロボティクス学科・電子情報工学科・情報学科・建築学科)	総合型選抜	参考
関西医療大学	全学部(全学科)	総合型選抜・推薦	参考	
兵庫県	神戸海星女子学院大学	現代人間学部(英語観光学科・心理こども学科)	総合型選抜	参考
	神戸親和女子大学	全学部(全学科)	推薦	参考
	神戸学院大学	人文学部(人文学科)・心理学部(心理学科)・グローバル・コミュニケーション学部(英語コース・中国語コース)・総合リハビリテーション学部(社会リハビリテーション学科)	総合型選抜	参考
	神戸芸術工科大学	環境デザイン学科・ファッションデザイン学科	総合型選抜	出願条件
	姫路獨協大学	全学部(全学科)	入試優遇措置	参考
		人間社会学群(国際言語文化学類)	単位認定(総合講座 資格I、II、III)	各2単位 (1級2級3級)
	芦屋大学	全学部(全学科)	総合型選抜・推薦・一般	点数加算
	関西福祉大学	社会福祉学部(社会福祉学科)・教育学部(児童教育学科・保健教育学科)	総合型選抜	参考
奈良県	帝塚山大学	全学部(全学科)	総合型選抜	参考
	奈良大学	全学部(全学科)	総合型選抜・推薦(指定推薦・ 校友特別推薦)・一般	参考
	天理大学	全学部(全学科)	総合型選抜	参考
	畿央大学	全学部(全学科)	総合型選抜・推薦	点数加算
	島根県	島根大学	人間科学部(人間科学科)	総合型選抜
岡山県	中国学園大学	全学科	総合型選抜・推薦・一般	参考
	山陽学園大学	全学科	総合型選抜・推薦・一般	その他
	就実大学	人文学部・教育学部	総合型選抜	出願条件
	倉敷芸術科学大学	全学部(全学科)	総合型選抜	参考
広島県	エリザベト音楽大学	音楽学部(音楽文化学科・演奏学科)	単位認定(日本語表現I)	2単位(2級以上)
	比治山大学	全学部(全学科)	その他(学校推薦型選抜 公募制・専願)	点数加算
	広島女学院大学	日本文化学科・生活デザイン学科・児童教育学科	推薦	試験免除
	広島大学	総合型選抜I・II型 実施全学部	総合型選抜	参考
	広島経済大学	経済学部(経済学科)・経営学部(経営学科・スポーツ経営学科)・メディアビジネス学部(ビジネス情報学科・メディアビジネス学科)	推薦	出願条件
	広島国際大学		推薦	その他
香川県	香川大学	教育学部・創造工学部・医学部(看護学科)・農学部	総合型選抜	参考
	高松大学	全学部	総合型選抜・推薦・一般	参考
高知県	高知大学	医学部(医学科)	総合型選抜	参考
福岡県	九州大学	共創学部・医学部(保健学科)・歯学部・芸術工学部・農学部	総合型選抜・推薦	参考
	福岡大学	法学部・経済学部・商学部・工学部・スポーツ科学部	総合型選抜	参考
	国際医療福祉大学	全学部	その他(全入試区分)	参考
	筑紫女学園大学	文学部(日本語日本文学科・アジア文化学科)・現代社会学部(現代社会学科)	入試優遇措置	点数加算
長崎県	長崎大学	多文化社会学部・教育学部・経済学部・水産学部	総合型選抜	その他
	活水女子大学	国際文化学部(日本文化学科)	総合型選抜・推薦	参考
	長崎純心大学	人文学部	総合型選抜	出願条件
	長崎総合科学大学	工学部(工学科)・総合情報学部(総合情報学科)	総合型選抜	参考
	長崎県立大学	国際社会学部(国際社会学科)	総合型選抜	参考
	長崎国際大学	全学部	総合型選抜・推薦・その他(選抜方法 に面接がある入試区分)	参考
熊本県	熊本大学	文学部・法学部・理学部・工学部	総合型選抜	その他
	熊本学園大学		入試優遇措置	参考
	尚綱大学	現代文化学部	総合型選抜	参考
	九州看護福祉大学	全学部(全学科)	総合型選抜・推薦・一般	その他
大分県	別府大学	全学部	総合型選抜・推薦・一般	参考・その他
	立命館アジア太平洋大学		入試優遇措置	参考
鹿児島県	鹿児島国際大学	全学部(全学科)	総合型選抜	参考
	第一工科大学	全学科	総合型選抜・推薦・その他(編入)	点数加算

テキストのご案内

発行：東京書籍



小・中・高校用教材、 大学テキスト

※学校や先生からのご注文のみに対応している商品です。個人からのご注文は受けられません。

書名	級	価格	備考
ステップアップ 日本語講座	初級	4・5級対応 定価660円(本体600円)	20冊以上の購入で、 教師用指導書が付きます。
	中級(新訂)★	3・4級対応 定価770円(本体700円)	
	上級	2・3級対応 定価770円(本体700円)	
スキルアップ! 日本語力	2・3級対応	定価1,572円(本体1,429円)	20冊以上の購入で、 教師用指導書、小テストなど収録 のCD-ROMが付きます。
基礎からの日本語ドリル	6・7級対応	定価345円(本体314円)	
力をのばす日本語ドリル	5・6級対応	定価345円(本体314円)	
日本語を学ぼう～日本語検定に挑戦～	4・5・6級対応	定価440円(本体400円)	
高校日本語入門		定価345円(本体314円)	



一般用テキスト

※全国の書店で購入・ご注文ができます。

書名	級・領域	価格
公式過去問題集 令和5年度版	1級/2級	定価各1,078円(本体980円)
	3級/4級/5級/6・7級	定価各968円(本体880円)
公式練習問題集 3訂版	1級/2級	定価各1,100円(本体1,000円)
	3級/4級/5級/6・7級	定価各990円(本体900円)
公式テキスト・例題集「日本語」 増補改訂版	初級(5・6・7級受検用)	定価990円(本体900円)
	中級(3・4級受検用)	定価1,100円(本体1,000円)
	上級(1・2級受検用)	定価1,210円(本体1,100円)
公式領域別問題集 改訂版	敬語	定価各1,320円(本体各1,200円)
	文法	
	語彙・言葉の意味	
	漢字・表記	
公式「難読漢字」問題集	1級・2級受検用	定価1,430円(本体1,300円)
必勝単語帳	入門編	定価各1,100円(本体各1,000円)
	発展編	

表現力で差をつける! 「高校生からの日本語特講」のご案内

代々木ゼミナール教育総研

✉ info_license@yozemi.ac.jp
☎ 0120-375-982

<https://www.yozemi-eri.com>

詳細は
こちら

日本語検定の過去問の中から学習効果の高い問題を厳選!

①動画視聴 ②問題演習 ③解答・解説の3ステップで効率的にレベルアップ!

総合型選抜・学校推薦型選抜の対策にもご活用いただける

日本語表現力講座です。

10日間完結



通信講座のご案内

生涯学習のユーキャン <https://www.u-can.co.jp>

国語の常識講座日本語検定

日本語検定(2・3級)

3・4級に対応!

受検対策講座

受講期間6か月

受講期間5か月

eラーニング教材のご案内

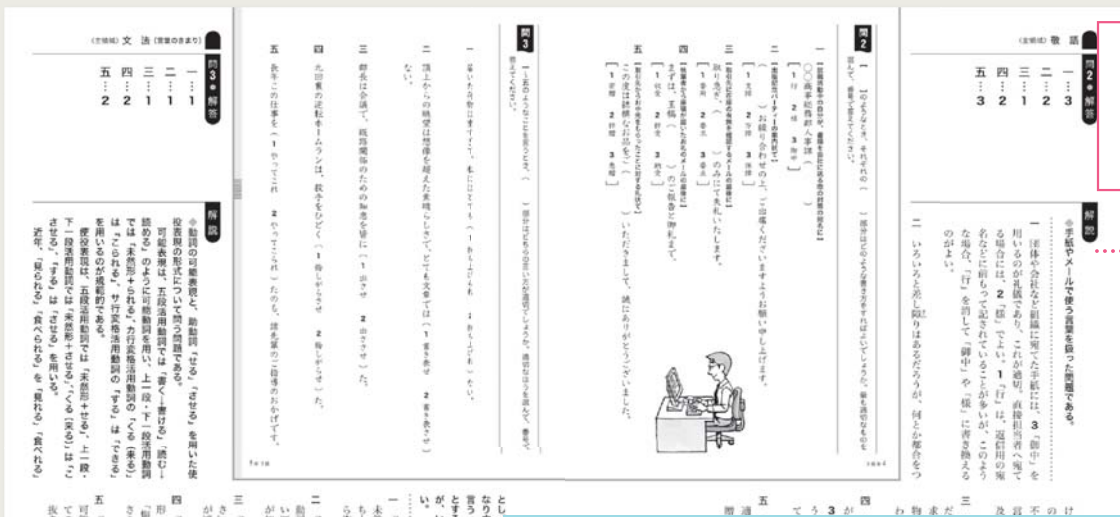
日本データパシフィック株式会社 <https://www.datapacific.co.jp>

『ステップアップ日本語講座eラーニング版 初級/中級』

各種ラーニングマネジメントシステム(LMS)に対応!

大学初年次教育に最適。

好評
発売中



詳しい解答・解説で問題内容をより深く理解し、学習効果を高めます。

受検結果は、見やすく分かりやすい「カルテ」でお知らせします。



認定された方には、認定証と認定証明書を発行いたします。

認定証と認定証明書



個人カルテ

領域ごとの得意不得意が分かるよう、それぞれの領域の得点率を記載した個人カルテ(成績表)を受検後にお送りします。

団体カルテ

団体の結果を、同じ区分の全団体平均や全受検者平均と細かく比較できます。
※団体カルテは級ごとに作成いたします。

受検者平均との比較により、相対的な日本語力を知ることができます。



小問ごとに正誤が確認できます。

現在の日本語力についての評価のほか、今後の日本語力向上のためのアドバイスを領域別に記載しています。

領域別の得点率がレーダーチャートで示されます。自分の得意・不得意な領域を把握することができます。

※個人カルテと認定証・認定証明書の内容およびデザインは、変更になることがあります。



団体の結果を、同じ区分の全団体の平均総合得点率や認定率などと比較できます。

結果の概要

	貴団体	大学	全受検者
最高得点率	80.1%	93.4%	97.8%
最低得点率	57.1%	26.4%	0.0%
平均得点率	76.1%	66.2%	65.5%

団体の結果を、同じ区分の全団体の平均領域別得点率と比較できます。

領域別得点率の比較

領域	貴団体平均	大学平均	全受検者平均
総合	76.1%	75.0%	72.1%
聴解	66.2%	67.4%	71.3%
読解	63.2%	69.2%	62.9%
筆記	62.9%	61.9%	63.4%
発話	64.2%	61.9%	63.4%

団体の結果を、同じ区分の全団体の得点率の分布と比較できます。



受検者ごとの合否、各領域別の得点率、小問別の正誤がご覧できる「団体成績一覧表」もあります。

団体成績一覧表

氏名	総合	聴解	読解	筆記	発話
花子様	76.1%	66.2%	63.2%	62.9%	64.2%
...

団体特別試験

いつでもどこでも受けられる日本語検定



受験者が
5名以上の
団体なら、
申込可能です。



使用する問題は、
本検定の過去問題です。



試験は、団体が
希望する日時・場所で
実施できます。



受験料は、各級とも
概ね本検定の
半額です。



採点・集計等の成績処理は、
本検定と同様の品質です。



結果資料(「個人カルテ」、
「団体成績一覧表」、
「解答と解説」)は、
2週間前後で送付します。

割安な受験料(税込価格)!

1級	3,400円
2級	2,900円
3級	2,200円
4級	1,400円
5級	900円
6級	900円
7級	900円

※2023年1月現在の価格です。

※「問題用紙」・「答案用紙」・「解答と解説」のみのご注文(採点等の成績処理を必要としない場合)につきましては、日本語検定委員会事務局までお問い合わせください。
※各級の認定(認定証の発行)はできませんので、ご了承ください。

団体成績
一覧表

個人
カルテ



大学(初年次教育・リメディアル教育・キャリア教育等)での活用例

- ① 4月 入学時の日本語運用能力を測定するため団体特別試験3級を実施。
- ② 4～10月 『ステップアップ日本語講座 中級』あるいは『スキルアップ! 日本語力』をテキストに、発表資料・レポート作成を行い、発表するための日本語力養成を目指す。
- ③ 11月 効果測定として日本語検定3級を受検。
※日本語検定3級の認定を受けることで、認定証を得ることができます。
※日本語検定3級の認定は、多くの企業にご評価いただいています。

企業・団体(社員研修・生涯教育支援等)での活用例

- ① 4月(または9月) 社会人としての意識喚起を目的として、内定者(新入社員)研修時に団体特別試験2級を実施。
- ② 4～5月(または9月) 成績結果を踏まえ、個々人が「講座」や「教材」(13ページ参照)を通して学習し、社会人としての日本語力を身につける。
※講座につきましては、日本語検定委員会からの講師派遣も可能ですので、日本語検定委員会事務局までお問い合わせください。
- ③ 6月(または11月) 効果測定として日本語検定2級を受検。

詳細は別紙 →
「日本語検定
団体特別試験」
パンフレットをご覧ください。



日本語検定がゆる言語学ラジオに!?

YouTubeとPodcastで大人気のゆるく楽しく言語の話をするラジオ

日本語検定委員会
おすすめ!



YouTubeはこちら!



パーソナリティの2人が日本語検定をやってみた??
絶対に面白いので、ご覧ください!!

時事ドットコムにて
「日本語検定」記事広告掲載!

つぶやきにも必要な
日本語力、
ツイートする「中の人」に
聞いてみた

JIJI.COM



後援団体一覧

文部科学省/日本商工会議所/全国連合小学校長会/全日本中学校長会/全国高等学校長協会/全国工業高等学校長協会/全国商業高等学校長協会/経団連事業サービス/全国高等学校国語教育研究連合会/日本PTA全国協議会/全国高等学校PTA連合会/日本青少年育成協会/全国学習塾協会/全国学習塾協同組合/スクール家庭教育振興協会/手紙文化振興協会/仙台市PTA協議会/岐阜県PTA連合会/長野県小学校長会/長野県中学校長会/公益社団法人マナーキッズプロジェクト
都道府県教育委員会 42教委 北海道教育委員会/青森県教育委員会/岩手県教育委員会/宮城県教育委員会/秋田県教育委員会/山形県教育委員会/福島県教育委員会/茨城県教育委員会/栃木県教育委員会/群馬県教育委員会/埼玉県教育委員会/千葉県教育委員会/神奈川県教育委員会/新潟県教育委員会/富山県教育委員会/石川県教育委員会/福井県教育委員会/山梨県教育委員会/岐阜県教育委員会/静岡県教育委員会/愛知県教育委員会/滋賀県教育委員会/京都府教育委員会/大阪府教育委員会/兵庫県教育委員会/奈良県教育委員会/和歌山県教育委員会/鳥取県教育委員会/島根県教育委員会/岡山県教育委員会/広島県教育委員会/山口県教育委員会/徳島県教育委員会/香川県教育委員会/愛媛県教育委員会/高知県教育委員会/福岡県教育委員会/佐賀県教育委員会/長崎県教育委員会/宮崎県教育委員会/鹿児島県教育委員会/沖縄県教育委員会
市区町村教育委員会 40教委 青森市教育委員会/弘前市教育委員会/秋田市教育委員会/由利本荘市教育委員会/大館市教育委員会/横手市教育委員会/一関市教育委員会/盛岡市教育委員会/仙台市教育委員会/山形市教育委員会/いわき市教育委員会/福島市教育委員会/郡山市教育委員会/本宮市教育委員会/新潟市教育委員会/金沢市教育委員会/千葉市教育委員会/横浜市教育委員会/川崎市教育委員会/浜松市教育委員会/静岡市教育委員会/名古屋市教育委員会/岡崎市教育委員会/一宮市教育委員会/豊橋市教育委員会/津市教育委員会/京都市教育委員会/大阪市教育委員会/堺市教育委員会/姫路市教育委員会/岡山市教育委員会/福山市教育委員会/呉市教育委員会/東広島市教育委員会/出雲市教育委員会/松江市教育委員会/山口市教育委員会/佐賀市教育委員会/福岡市教育委員会/北九州市教育委員会

(2023年11月現在)

日本語検定委員会

理事	理事長	梶田 叡一 聖ウルスラ学院理事長	理事	理事	銭谷 真美 新国立劇場運営財団理事長	審議委員	委員長	佐々木 文彦 明海大学外国語学部日本語学科教授
	副理事長	佐々木 毅 公益財団法人明るい選挙推進協会会長 元東京大学総長		理事	萩原 民也 日本語検定委員会事務局長		委員	石黒 圭 国立国語研究所日本語教育研究領域教授 一橋大学大学院言語社会研究科連携教授
	専務理事	林 雅也 東京書籍株式会社常務取締役		理事	柳澤 好昭 国立国語研究所名誉所員		委員	上田 まりえ タレント
	常務理事	井上 浩一郎 元東京書籍株式会社 教育文化局検定事業部参与		理事	山内 純子 元全日本空輸株式会社取締役執行役員		委員	梶原 しげる フリーアナウンサー 東京成徳大学経営学部客員教授
	理事	東 武雄 読売新聞東京本社 教育ネットワーク事務局長		理事	山口 仲美 埼玉大学名誉教授		委員	堤 宇一 学習分析学会副理事長
	理事	荒井 克弘 東北大学名誉教授 独立行政法人大学入試センター名誉教授		理事	吉元 由美 作詞家/作家 淑徳大学人文学部客員教授 洗足学園音楽大学客員教授		委員	豊田 美加 作家・文筆家
	理事	石田 徹 日本商工会議所・東京商工会議所 専務理事		特別顧問	中西 進 京都市中央図書館長 富山県高志の国文学館館長		委員	藤野 清光 株式会社時事通信社取締役
	理事	境 克彦 株式会社時事通信社代表取締役社長					委員	若田 加寿子 元株式会社 ANA 総合研究所客員研究員
							委員	渡辺 能理夫 東京書籍株式会社代表取締役社長

(2023年11月現在)

■個人情報の取り扱いについて 日本語検定委員会では、ご提供いただく個人情報の管理について、適切な安全対策を講じ、漏洩、滅失および盗損が生じないようにいたします。つきましては、下記の内容をご理解いただき、ご同意の上で個人情報をご提供くださるようお願いいたします。また、16歳未満の方は保護者の同意を得た上でお申し込みください。
■個人情報の利用目的・開示について ご提供いただいた個人情報につきましては、下記の目的の範囲内で取り扱います。
●日本語検定の実施および運営に関すること(申込者の本人確認、入金の確認、受検票の発送、個人カルテおよび認定証の発送、その他検定に関する情報の提供など)のため。
●個人情報の属性の集計・分析を行い、個人が特定できないように加工したものを作成し、日本語検定のサービス開発・提供等を行うため。
個人情報について、法令等により必要と判断される場合を除き、本人の同意を得ずに第三者提供することはありません。個人情報のご提供は任意ですが、受検いただくために必要なものです。ご記入いただけない項目がある場合、お申し込みをお受けできない場合がありますのでご了承ください。
■委託について ご提供いただいた個人情報につきましては、採点や書類の発送など利用目的の実施に必要な範囲内で業務を委託する場合があります。
■窓口について ご提供いただいた個人情報に関する質問および変更、開示等(利用目的の通知、開示、内容の訂正・追加又は削除、利用の停止・消去及び第三者への提供の停止、第三者提供記録の開示)の請求については、委員会事務局(info@nihongokentei.jp)へお問い合わせください。

個人情報保護管理者：特定非営利活動法人 日本語検定委員会 事務局長